

## ANTES DEL FINAL DE LA GUERRA : EN TORNO A AQUILES

### 1. OTRAS BATALLAS DE AQUILES

Del gran héroe Aquiles, el más glorioso de entre los guerreros, existen otros famosos episodios ya no recogidos en la *Iliada*: combates de Aquiles en que —como siempre— resulta victorioso y funesto para el enemigo al que se enfrenta.

#### *AQUILES MATA A TROILO*

#### —MITOLOGÍA

Se narraba al parecer en un poema perdido del Ciclo Épico Troyano, los Cantos Ciprios o las Ciprias, probablemente de Estasio de Chipre, del s. VII a. C., cuyo contenido conocemos por el resumen de Proclo en su *Crestomatía*.

Troilo —el hijo más joven de los reyes de Troya—, es asesinado por Aquiles junto a una fuente en la que el muchacho abre-

vaba sus caballos, mientras su hermana Políxena llenaba un cántaro.

### —ICONOGRAFÍA

Hay abundantes imágenes del episodio: Políxena coge agua en la fuente y Aquiles se halla agazapado detrás; o bien, en el momento siguiente del suceso, Aquiles va a caballo en persecución de Troilo mientras Políxena corre y se le cae el cántaro, que suele aparecer roto.

Fig. 1 (p.c.\* 1)



Aquiles escondido tras la fuente en la que Políxena llena su cántaro. Lécito ático de figuras negras con fondo blanco, del Sur de Italia. Ca. 480 a. C. París, Musée du Louvre F366.

Como ésta hay otras imágenes muy semejantes, de figuras negras.

\* p.c.: páginas centrales

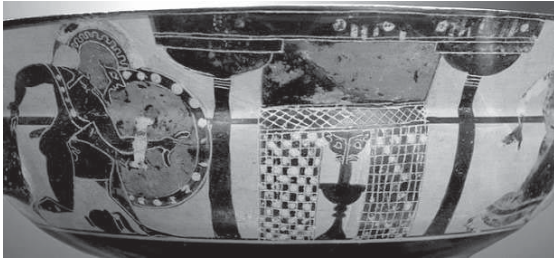


Fig. 2 (p.c. 1)



Aquiles escondido tras la fuente en la que Políxena llena su cántaro.  
Hidria ática de fig. rojas. Ca. 495 a. C. San Petersburgo, Hermitage Museum  
628 (St. 1588).

Fig. 3 (p.c. 2)



A). Aquiles, tras la fuente,  
presto a perseguir a Troilo  
y Políxena.



B). Troilo y Políxena  
huyen de la emboscada de  
Aquiles.

Copa ática de figuras  
negras. Ca. 570-565 a. C.  
Paris, Museo del Louvre  
(CA 6113).

Fig. 4 (p.c. 2)



Aquiles persiguiendo a Troilo. A Políxena se le cae el cántaro y se rompe, Hidria ática de figuras negras, c. 510 a.C. Munich, Staatliche Antikensammlungen (Inv. 1722).

### *AQUILES MATA A LA AMAZONA PENTESILEA*

#### —MITOLOGÍA

La fuente literaria más antigua de esta historia es otro poema perdido del Ciclo Épico Troyano, la *Etiópida* —probablemente de fines del s. VIII a. C., atribuido a Arctino de Mileto—, cuyo contenido también conocemos por el resumen de Proclo.

Pentesilea, hija de Ares, tracia de origen, es reina de las amazonas, mujeres guerreras. Tras la muerte de Héctor acudió a Troya como aliada de los troyanos. Lucha contra Aquiles, que se enamora de ella en el momento mismo en que la acaba de herir fatalmente. Aquiles y Pentesilea protagonizan, por tanto, una extraña historia de amor, un amor en la muerte. En realidad muchas de las relaciones amorosas de Aquiles son extrañas y relacionadas con la muerte: con la troyana Políxena, a la que reclama para que sea sacrificada en su tumba una vez muerto, e incluso con Ifigenia (hija de Agamenón y Clitemestra), cuya supuesta boda con él es reemplazada por la muerte de la joven. Y es que él mismo es esencialmente un "condenado a muerte", a pesar de los inten-

tos de su madre por hacerle inmortal; condenado por el destino a una muerte temprana, antes de que los griegos logren tomar Troya.

### —ICONOGRAFÍA

Abundan las imágenes de la batalla de Aquiles contra Penteseilea:

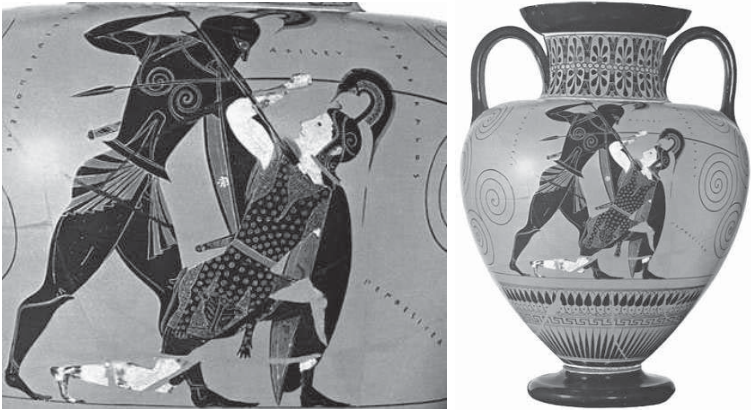
Fig. 5 (p.c. 3)



Aquiles lucha contra la amazona Penteseilea (nombres inscritos).  
Ánfora de cuello ática de fig. negras, de Vulci. Ca. 520 a. C. Munich, Staatliche Antikensammlungen 1502.

Composición simétrica: los caballos se hallan en la misma posición, cruzando sus patas y casi aproximando sus cabezas; en el centro, debajo de ellos, hay otra amazona ya derribada. Los dos jinetes enfrentados, con sendos cascos provistos de penacho y blandiendo dos lanzas cada uno, presentan, sin embargo, algunos contrastes, como es el cuerpo blanco de ella frente al negro de él (contraste habitual en la cerámica de figuras negras, respecto a los personajes femeninos y los masculinos).

Fig. 6 (p.c. 3)



Aquiles mata a Penthesilea, mientras se cruzan sus miradas (nombres inscritos). Ánfora de figuras negras, del pintor Exequias. 540 - 530 a. C. Londres, British Museum B210.

En ésta, al contrario que en la mayoría de las otras imágenes del tema, se encuentran solos los dos personajes, como aislados de pronto en su mundo particular, de amor y muerte.

Fig. 7 (p.c. 4)



Aquiles mata a Penthesilea, mientras se cruzan sus miradas  
Copa ática de figuras rojas, procedente de Vulci. Ca. 470 a. C. Munich, Staatliche Antikensammlungen 2688.